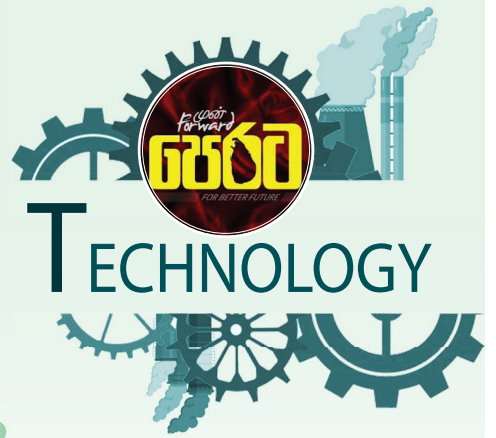


කර්මාන්ත සංවර්ධනයේ

තාක්ෂණික

මෙහෙයුම්කරු



කාර්මික තාක්ෂණ ආයතනය (ITI) 1955 දී විශේෂ පාර්ලිමේන්තු පනතක් යටතේ ව්‍යවස්ථාපිත මණ්ඩලයක් ලෙස පිහිටුවන ලද විද්‍යාත්මක හා කාර්මික පර්යේෂණ ආයතනයෙහි ම වර්තමාන අනුප්‍රාප්තිකයා ලෙස 1994 අංක 11 දරන විද්‍යා හා තාක්ෂණ පනතට අනුව 1998 අප්‍රේල් 01 වැනි දින සිට ආරම්භ විය.

ශ්‍රී ලංකා රජයේ පුරුණ හිමිකාරත්වය යටතේ වෙළෙඳපොළ මත පදනම් වූ හවුල්කරුවකු ලෙස ක්‍රියාත්මක වන අප ආයතනය දේශීය වශයෙන් මෙතම අන්තර්ජාතික වශයෙන් ද පිලිගත් බහුවිධ ආයතනයකි.

පසුගිය වසර කිහිපය තුළ කාර්මික තාක්ෂණ ආයතනය (ITI) දේශීය වෙළෙඳපොළ හා අපනයන වෙළෙඳපොළ ඉලක්ක කරගත් ව්‍යාපාර හා ව්‍යාපාරවලට සම්බන්ධ සමාගම් සඳහා මෙන් ම ජාතික යටිතල පහසුකම් සංවර්ධන ව්‍යාපෘති හා විදේශීය කර්මාන්ත සඳහා ද සේවා සපයා ඇත.

මෙරට බහුලව පවතින ස්වාභාවික සම්පත් අමුද්‍රව්‍ය වශයෙන් අපනයනය කිරීමට වඩා වැඩි ආර්ථික ප්‍රතිලාභයක් ලබා ගැනීමට අගය එකතු කිරීමේ පර්යේෂණ සේවා අප විසින් සිදු කරනු ලබන්නෙමු.

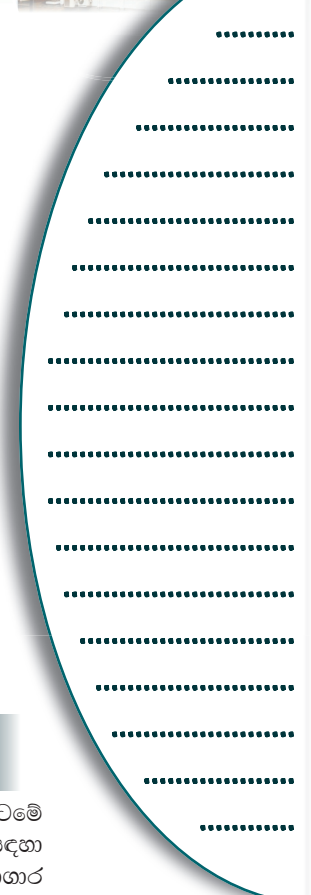
තවද ලොව මුහුණ පා ඇති විශාල සෞඛ්‍ය ප්‍රශ්නයක් වන බෝතොවන රෝග පාලනයට වැඩිදියුණු කරන ලද ආහාර තාක්ෂණ අප සතුව ඇත.

මේ සියලු පර්යේෂණවල ප්‍රතිඵල වාණිජකරණය හරහා රටේ ආර්ථිකයට මෙන් ම ජනතාවගේ සුභ සිද්ධියට මහඟු දයකත්වයක් ලබා දෙයි.

එමෙන් ම මාලුමේ පිහිටි අපගේ පර්යේෂණ හා සංවර්ධන නවීන පර්යේෂණාගාරය හා නියමු යන්ත්‍රාගාරය මගින් ගම් මට්ටමින් බිහි වන නිෂ්පාදන කර්මාන්තශාලා මේ ක්‍රියාවලිය සඳහා පුළුල් කර අත්හදා බැලීමේ හැකියාව පැවතීම කුඩා කර්මාන්තකරුවන්ගේ උත්තතියට මහෝපකාරී වේ.

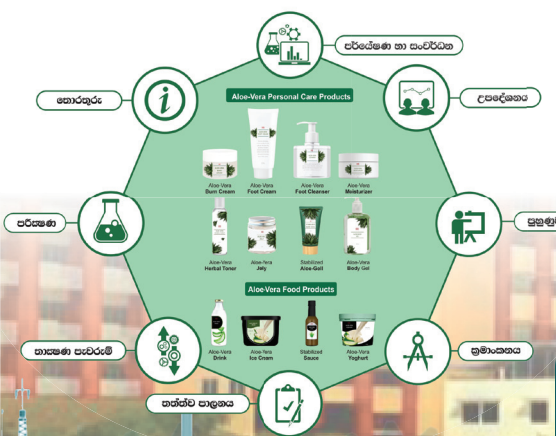
ආයතනය මගින් ලබා දෙන සේවා

1. කර්මාන්ත සඳහා සහාය ලබා දීම
 - තාක්ෂණ විශ්ලේෂණ සේවා ලබා දීම
 - නිෂ්පාදනවල ගුණාත්මක බව වැඩිදියුණු කිරීමට කර්මාන්තයේ දී භාවිත කළ යුතු තාක්ෂණික ක්‍රියාවලි හා ක්‍රම සඳහා පරීක්ෂණ, විමර්ශන හා පර්යේෂණ සිදු කිරීම තුළින් තව ක්‍රියාවලි ක්‍රමෝපායන් සොයා ගැනීම.
 - තාක්ෂණික සේවා හා උපදේශන සේවා සැපයීම
 - තාක්ෂණ පැවරුම් හා සම්බන්ධ ක්‍රියාකාරකම්වල නියැලීම
 - තාක්ෂණ අනුවර්තනය හා නව තාක්ෂණ සංවර්ධනය කිරීම
2. කාර්මික තාක්ෂණ සංවර්ධනය වේගවත් කිරීම සඳහා පර්යේෂණ පැවැත්වීම
3. කාර්මික සංවර්ධනය වේගවත් කිරීමේ අරමුණින් ප්‍රයෝජනවත් තාක්ෂණික තොරතුරු රැස් කිරීම, සැකසීම හා බෙදා හැරීම.
4. කර්මාන්ත සඳහා අවශ්‍ය තාක්ෂණික පුහුණුව ලබා දීම.
5. පරිසර දූෂණය පිලිබඳ සම්බන්ධතා හා අධීක්ෂණය කිරීම ඔස්සේ එවැනි දූෂණ අවම කිරීම සඳහා ප්‍රතිකර්ම ක්‍රම නිර්දේශ කිරීම.
6. රජයේ දෙපාර්තමේන්තු හා ආයතන, විශ්වවිද්‍යාල, කාර්මික විද්‍යාල හා වෙනත් කාර්මික තාක්ෂණ සංවර්ධන සේවා ප්‍රවර්ධනය කිරීම සඳහා ක්‍රියාත්මක වන ආයතන සමග සහයෝගයෙන් කටයුතු කිරීම.



කාර්මික තාක්ෂණ ආයතනයේ (ITI) තත්ත්ව ප්‍රතිපත්තිය

කාර්මික තාක්ෂණ ආයතනය අන්තර්ජාතික මට්ටමේ පර්යේෂණ හා තාක්ෂණික ආයතනයක් බවට පත් වීම සඳහා මෙහි ISO 17025, ISO 17043 හා ISO 9001 විද්‍යාගාර ප්‍රතිපත්තිය ලබා ගැනීම හා එම තත්ත්ව ආයතනය තුළ විධිමත්ව පවත්වා ගෙන යෑම වැදගත් වේ. මේ තත්ත්ව පරිපාලනය තුළින් ආයතනය තුළ ජාතික තත්ත්ව ප්‍රතිපත්තිය මතාච කළ මනාකරණය කරන අතර උසස් ප්‍රමිතියකින් යුතු සේවාවක් පාරිභෝගිකයා වෙත ලබා දීම වැදගත් වේ.



ස්තූතිය මනෝර විජේමාන්ත අධ්‍යක්ෂ (වෙළෙඳ හා ව්‍යාපාර සංවර්ධන) කාර්මික තාක්ෂණ ආයතනය

15 පිටුව

වැඩිදුර තොරතුරු දැන ගන්න කතා කරන්න අපට
 ☎ 070-2558820/ 077-2679320
 වෙබ් අඩවියට පිවිසෙන්න - www.iti.lk

